

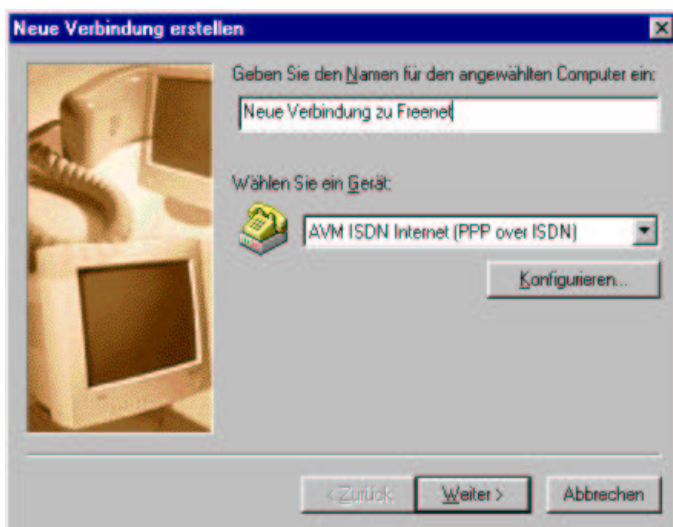
## Anleitung zum Einrichten einer neuen DFÜ Verbindung ins Internet.

Voraussetzung ist, dass ein Modem korrekt installiert ist, und richtig funktioniert.

Nun geht man auf „Start“ „Programme“ „Zubehör“ „Kommunikation“ „DfÜ-Netzwerk“ dann erscheint das unten stehende Bild. Nun auf den Button neue „Verbindung erstellen“ klicken.



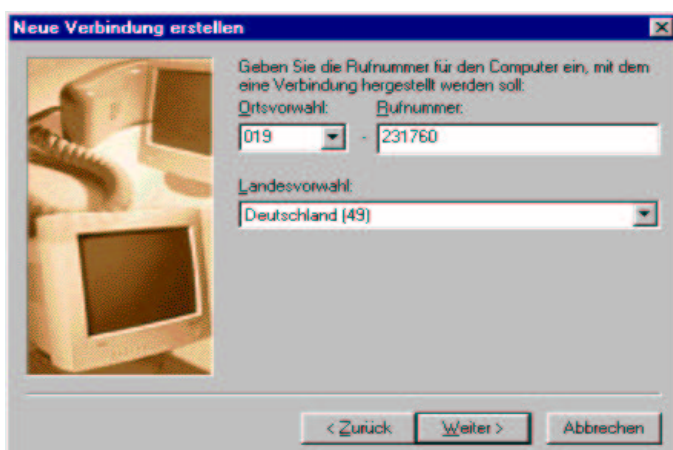
Nach dem Anklicken geht ein neues Fenster auf. Im blau hinterlegten Text geben wir den Namen der neuen Verbindung ein. Zum Beispiel: „Neue Verbindung zu Freenet“



In dem Feld „Wählen Sie ein Gerät“ erscheint, im Normalfall der Name des installierten Modems. Wenn jemand mit ISDN, oder mit mehreren Modems arbeitet sollte man auf den rechten Pfeil klicken und dort den nebenstehenden Eintrag auswählen.

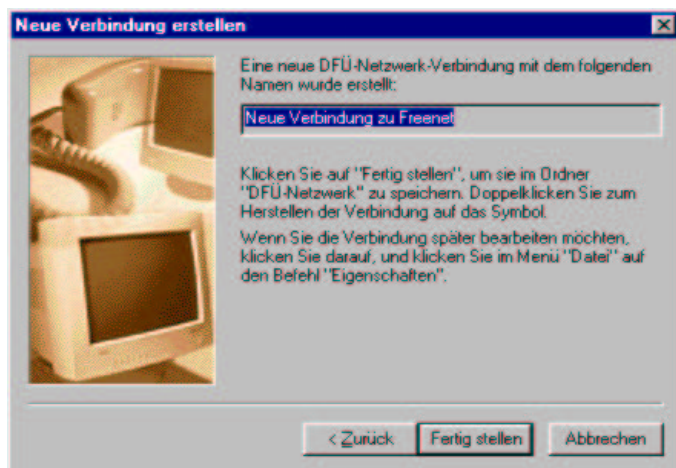
„AVM ISDN Internet (PPP over ISDN)“ (Gilt natürlich nur für die ISDN Karte der Firma Fritz.) Ansonsten das richtige Modem auswählen.

Danach auf weiter klicken.



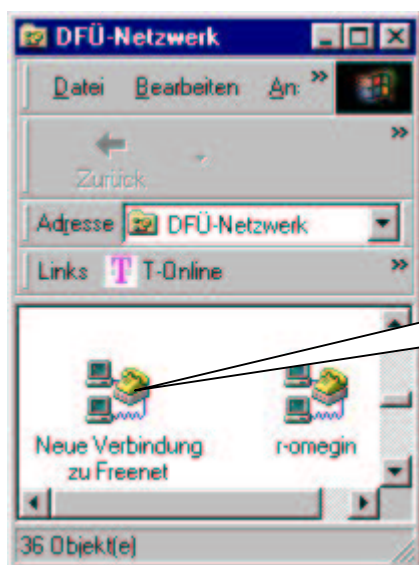
Die Tel. Nummer für Freenet ist 019231760 Die Nummer kann man so eingeben wie im Bild gezeigt dann gibt es keine Probleme mit Vorwahl usw. Wenn die Nummer eingegeben wurde auf „Weiter“ klicken. Um die Verbindung fertig zu stellen.

## Anleitung zum Einrichten einer neuen DFÜ Verbindung ins Internet.



Nachdem man auf den Button „Fertigstellen“ geklickt hat, ist die neue Verbindung erstellt.

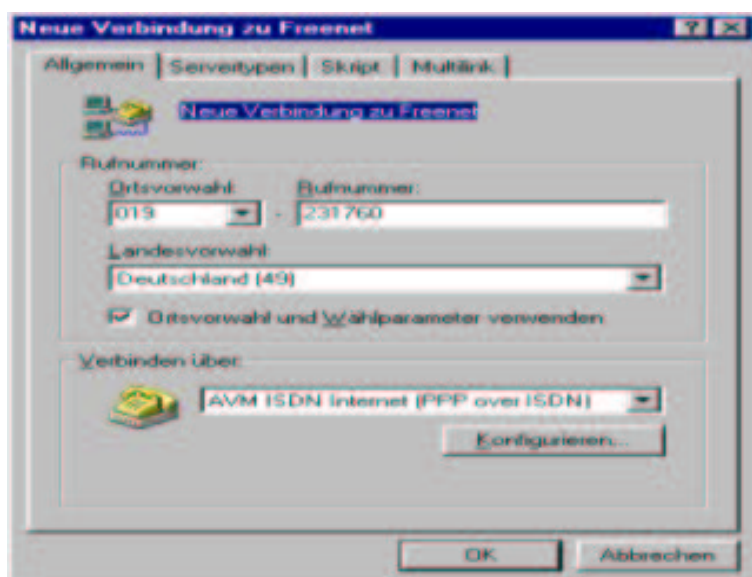
Für die Verbindung muss man bei WIN98 noch einige Einstellungen vornehmen. Man muss wieder das DFÜ-Netzwerk auswählen wie ganz oben beschrieben.



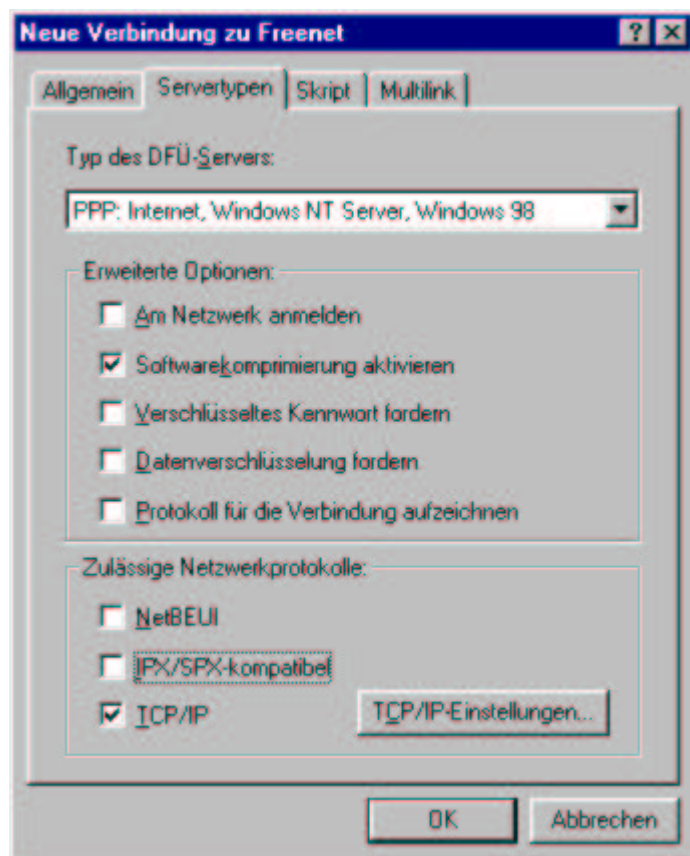
Nun mit der rechten Maustaste auf die gerade neu eingerichtete Verbindung klicken und dann auf „Eigenschaften“ gehen. In dem nun erscheinenden Bild berichtigen wir einige Einstellungen.

Hier mit der rechten Maustaste klicken und Eigenschaften auswählen.

Unter der Registerkarte „Allgemein“ wir nichts geändert. Wichtig ist die Einstellung bei Servertypen, auf der nächsten Seite.



## Anleitung zum Einrichten einer neuen DFÜ Verbindung ins Internet.



Bei diesem Bild müssen folgende Häkchen **entfernt** werden.

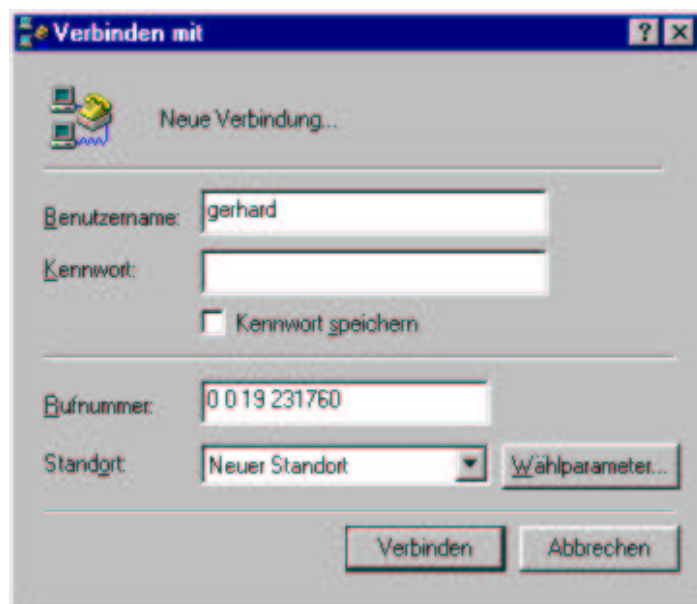
„Am Netzwerk anmelden“

„NetBEUI“

„IPX/SPX-kompatibel“

danach auf „OK“ klicken.

Das Fenster wird geschlossen man kann nun einen Versuch machen über die neue Einstellung eine Verbindung ins Internet zu machen. Dazu muss man im DFÜ Netzwerk auf die neue Verbindung klicken, es erscheint dann das Fenster für die neue Verbindung..



Nun einfach auf den Button „Verbinden“ klicken. Der Benutzername und das Kennwort ist beim Provider Freenet egal, es wird nicht abgefragt. Bei anderen Providern muss natürlich der richtige Name und das Kennwort eingegeben werden. Weiter unten wird die Einstellung für T-Online beschrieben.

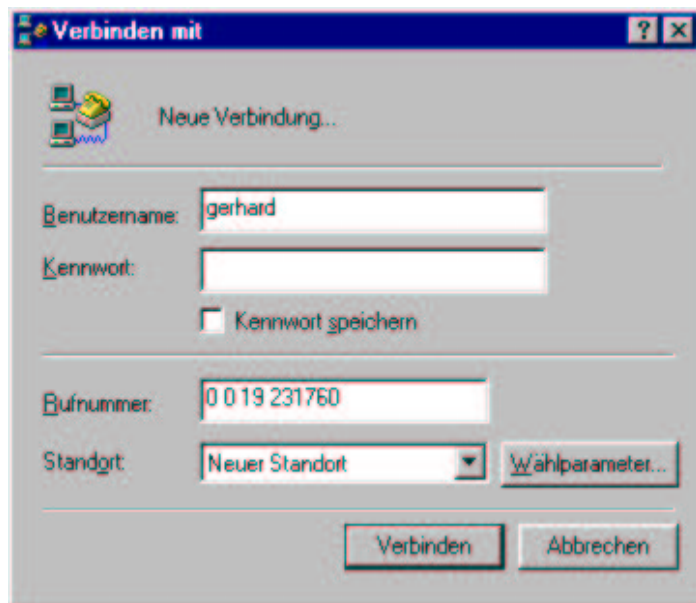
Manche werden sich wundern, dass im Feld Rufnummer eine andere Nummer steht, als diejenige die bei der Erstellung der Verbindung angegeben wurde. Das ist abhängig ob man evt. an einer internen Tel. Anlage hängt, dann muss halt vor der

eigenen Nummer eine „0“ hinzugefügt werden, wie oben angegeben. Es ist auch möglich hier eine ganz andere Tel. Nummer von einem anderen Provider anzugeben und eine Einwahl machen. Wenn die Einwahl klappt, so kann man sich auch für den neuen Provider eine Verbindung erstellen mit den gerade probierten Einstellungen.

## Anleitung zum Einrichten einer neuen DFÜ Verbindung ins Internet.

### Einstellung der Verbindung mit T-Online.de

Die Verbindung kann auf die gleiche Art und Weise erstellt werden wie oben beschrieben wurde. Auf dem nächsten Bild wird dargestellt, was alles geändert und eingetragen werden muss.



Bei dem „Benutzernamen“ werden die Daten eingegeben die man von T-Online erhalten hat. Als erstes wird die Benutzerkennung eingegeben und dann die Anschlussnummer. Danach erfolgt ein „hasch“ Zeichen oder auch „GartenZaun“ „#“ gefolgt von der Mitbenutzer Nummer. Diese ist immer „0001“

Unter dem „Kennwort“ wird das von der Telekom mitgeteilte Kennwort eingegeben.

Die Rufnummer für T-Online ist immer die „0191011“

Nochmals die Einträge als Beispiel:

*Benutzername:* 12345678901207731911911#0001

*Kennwort:* 9876512234

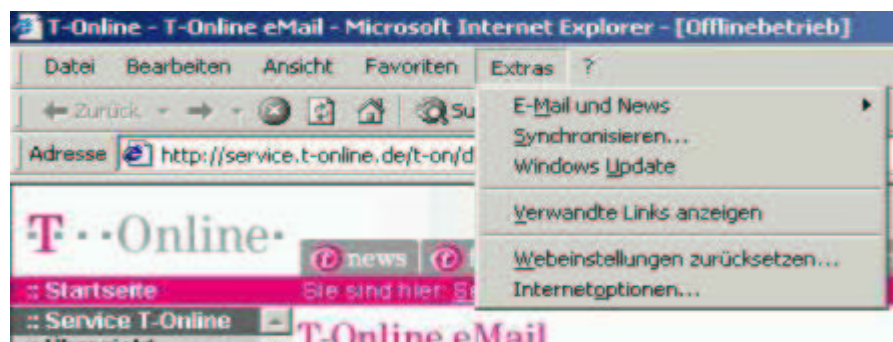
Das Kennwort sollte nach Möglichkeit nicht gespeichert werden.

**Grund:** Sie können bei jeder Einwahl sehen welche Nummer gewählt wird. So sieht man sofort, ob evt. eine „0190“ Nummer gewählt wird.

*Rufnummer:* 0191011

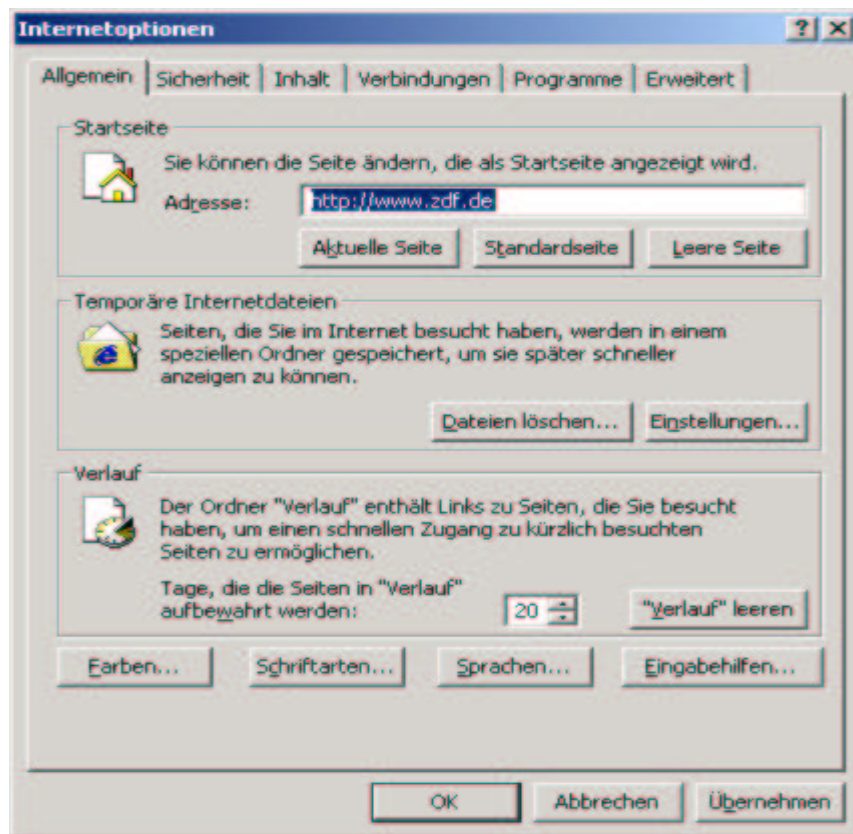
Das Kennwort wird natürlich nicht angezeigt, es erscheinen dort nur einige Sterne. \*\*\*\*\*

### Einstellungen im Internet Explorer:



Zunächst wird der Internet Explorer gestartet. Dann auf „Extras“ klicken und auf „Internetoption“.

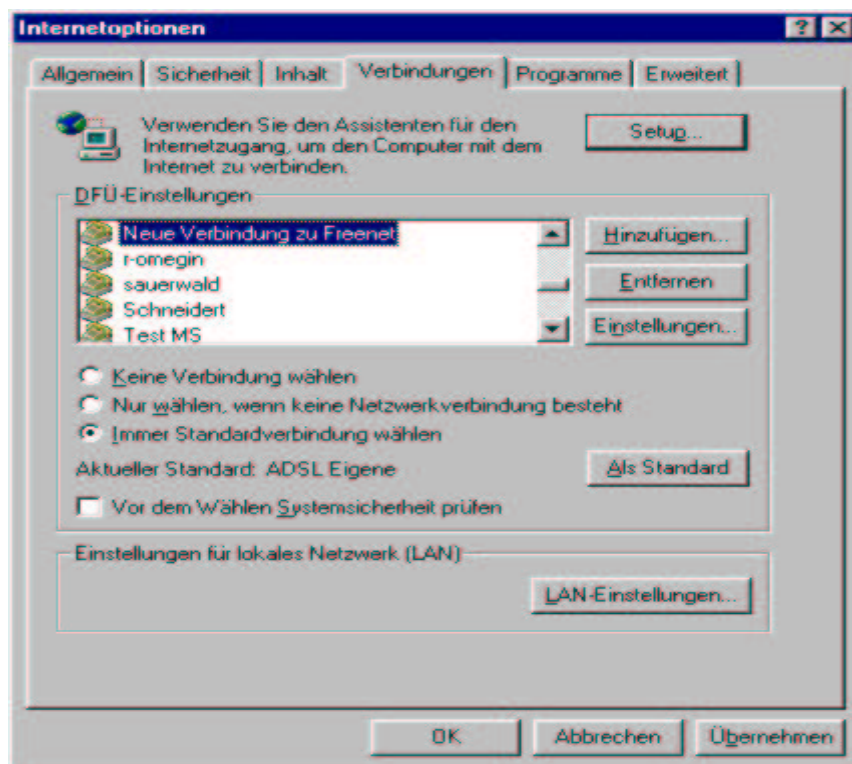
## Anleitung zum Einrichten einer neuen DFÜ Verbindung ins Internet.



Auf dieser Seite kann man einstellen, welche Seite man als Startseite haben möchte. Z. Bsp. [www.zdf.de](http://www.zdf.de) Am besten ist es wenn Sie Ihre Lieblings Seite aufrufen die als Startseite gewählt werden soll. Dann in die Internetoptionen gehen und den Button „Aktuelle Seite“ anklicken.

Nun in der oberen Zeile auf den Reiter „Verbindungen“ klicken.

Auf der nun folgenden Seite kann man auswählen welche Verbindung als Standard Verbindung gewählt werden soll.

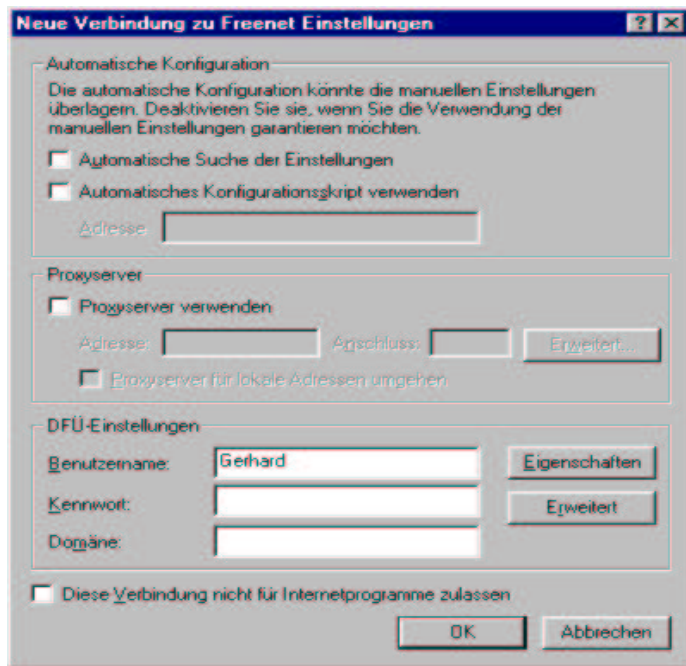


Hier kann man wählen welche Verbindung die Standard Verbindung sein soll. Es wird einfach die Verbindung blau hinterlegt und dann auf den Button „Als Standard“ geklickt.

Nun auf „Einstellungen“ klicken. Dort kann man weitere feine Justagen vornehmen

Eine davon ist die Zeit, wie lange die Verbindung gehalten werden soll.

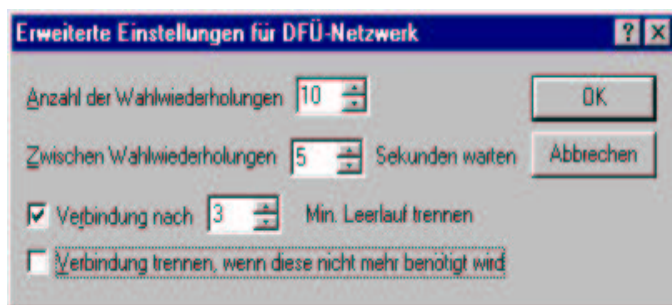
## Anleitung zum Einrichten einer neuen DFÜ Verbindung ins Internet.



Wenn diese Seite ausgewählt wurde, klicken wir auf den Button „Erweitert“ um dort einige Feinheiten einzustellen für die gemachte Verbindung.

Zunächst wird ein Häkchen gesetzt bei „Verbindung nach...“. Dann können Sie einstellen wie lange die Verbindung steht bis das Modem auflegt.

Ich stelle für alle Verbindungen immer 3 Minuten ein. Damit steht die



Verbindung nicht für längere Zeit wenn man Z. Bsp. Beim surfen einmal gestört wird und ganz vergisst, dass das Internet noch aktiv ist.

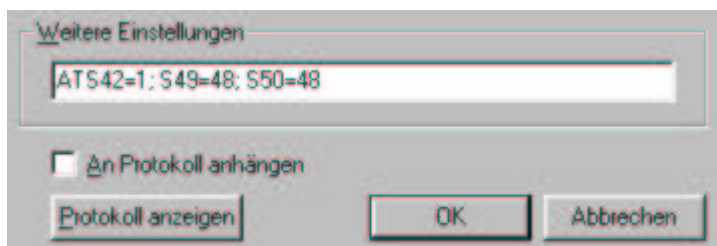
Wenn alles eingestellt ist, jeweils die Einstellungen durch OK klicken verlassen.

### Weiter Einstellungen für ISDN Benutzer

Wenn man auf dem zweit letzten Bild auf „Eigenschaften“ klicken kommen Sie wieder auf das Bild das auf der Seite 2 war. Klicken Sie dann neben dem Modem auf „Konfigurieren“



danach auf „Einstellungen“ und weiter auf „Erweitert“ dort können Sie im Feld „Weitere Einstellungen“ angeben welche ISDN Nummer für die Verbindung verwendet wird. Wenn Sie nichts angeben so wird immer Ihre Hauptnummer genommen.



Sie haben Z. Bsp. Als zweite Nummer die 917249 dann setzen Sie den Parameter (S49) auf S49=917249 S50 wird für eingehende Rufe genommen.